



RÈGLEMENT 2016 - 2020 COMBINÉ CANOË-KAYAK

**UNION NATIONALE DU SPORT SCOLAIRE
13 rue Saint-Lazare
75009 – PARIS**

Le classement du championnat de France de canoë kayak est établi à l'issue d'un combiné de 3 épreuves : une épreuve de slalom géant, une épreuve de boarder cross et une épreuve de relais vitesse.

Chaque équipe est constituée de 4 concurrents (mixité obligatoire en collège - mixité autorisée en lycée).

4 catégories de classement : collège excellence, collège établissement, lycée excellence et lycée établissement

1.Épreuve de Slalom géant (Eau Vive) :

Format de compétition (un départ toutes les minutes)

Identique pour les Collèges et Lycées. Réalisée en doublette (2 par équipe). Deux manches sur un parcours composé de **portes larges en descente, obligatoires** et de **portes en remontée, optionnelles**. Ces portes optionnelles ou portes « Bingo » apportent des bonus de temps (secondes en moins).

Équipement(à prévoir pour chaque compétiteur de l'équipe) :

(Aucun départ ne sera autorisé si l'un de ces éléments est manquant)



Casques, gilets, dossards(fourni à l'accueil) et chaussures fermées obligatoires. Les gilets et les casques doivent être aux normes ministérielles (arrêté du 4 Mai 1995).

L'embarcation est au choix du pagayeur(kayak ou canoë monoplace). Elle doit être équipée de cale-pieds(kayak), et de bosses aux 2 pointes. Elle est équipée et aménagée pour assurer son insubmersibilité horizontale même pleine d'eau en soutenant le poids du pagayeur. Dans un cas de faible niveau de pratique d'un concurrent, un bateau gonflable ou Sit On Top pourra être fourni par l'organisateur.

Des réserves de flottabilité vendues dans le commerce ou des caissons étanches doivent remplir le volume utile avant et arrière. Dans le cadre de la formation à la sécurité, le matériel et les équipements seront vérifiés.

Parcours :

Parcours d'eau vive reconnu de classe II de 10 à 14 portes d'une durée minimum de 60 secondes:

Il est composé de 6 à 10 portes vertes obligatoires d'une largeur d'environ 2m, numérotées à descendre dans le sens du courant principal : Elles balisent un parcours type slalom géant

Il est complété de 4 portes bingo rouges d'une largeur minimum de 1m20 à remonter dans différents contre-courants. Ces portes bingo peuvent être monofiches. (B1,B2,B3 et B4). (Autant de remontées rive droite que rive gauche)

Ces Portes Bingo sont optionnelles et rapportent toutes un bonus de temps IDENTIQUE. Leur difficulté variable permet à tous les niveaux de pratique de s'exprimer. Les deux pagayeurs de la doublette se répartissent librement les portes bingo sur chaque manche.

Une porte bingo ne pourra être tentée et franchie que par l'un des deux pagayeurs de la doublette.

Une touche ou le franchissement incorrect d'une porte bingo entraîne la perte du bénéfice potentiel de temps lié à cette porte mais aucune pénalité supplémentaire n'est attribuée, considérant la perte de temps occasionnée, suffisante.

Les élèves et leurs enseignants sont confrontés à un choix stratégique intra-doublettes avant chaque manche.

Principe de Fonctionnement :

Départ -Arrivée:

- Le compétiteur tenu au départ déclenche le chronomètre. Il devra franchir la première porte en tête de la doublette.
- Le chronomètre est arrêté quand le 2^{ème} bateau (buste du pagayeur) franchit la ligne d'arrivée.
- Les temps sont au dixième de seconde.

Pénalités :

- Tout départ anticipé a pour conséquence la disqualification de la doublette sur la manche.

- Au départ si le premier bateau (tenu au départ) ne franchit pas la porte n°1 en premier, l'équipe est pénalisée de 15 secondes.

Jugement, pénalités, disqualifications, réclamations :

- Toutes les portes doivent être franchies dans l'ordre de leur numérotation (plaquette sur chaque porte) sous peine de pénalité.
- La négociation d'une porte commence quand :
 - ✓ le bateau, le corps ou la pagaie touche la porte
 - ✓ le corps ou une partie du corps franchit le plan de la porte défini par les 2 fiches.
 - ✓ Dans le cas de portes mono fiches, le corps ou une partie du corps franchit le plan de la porte défini par la fiche sur l'eau et la fiche sur la berge.
- La négociation d'une porte est terminée quand :
 - ✓ la suivante est commencée,
 - ✓ la ligne d'arrivée est franchie.

Pour qu'une porte soit considérée comme correctement franchie, **tout ou partie du bateau ET la tête entière du compétiteur doivent franchir le plan des deux fiches** dans la direction imposée.

Pénalités : (Ne concernent pas les portes bingo)

15 secondes de pénalité sont attribuées pour toute porte obligatoire non franchie, franchie dans le mauvais sens, **mauvais franchissement (franchissement payeur sous l'eau dans le plan de porte, tiroir...)** ou volontairement écartée.

- Pour chaque concurrent (te) de chaque doublette, la touche d'une ou deux fiches d'une porte obligatoire occasionne 2 secondes de pénalité.
- Tout concurrent rejoint, doit céder le passage, sous peine de disqualification pour obstruction volontaire.
- En cas de gêne, le responsable de l'épreuve peut autoriser la doublette lésée à recourir.
- Les réclamations devront être déposées **par écrit** dès le constat de l'incident auprès du Juge - arbitre, et au **plus tard ½ heure** après l'affichage des résultats.

Performance de chaque doublette sur chaque manche:

Elle correspond à l'opération suivante : temps total en secondes de la doublette + pénalités totales de la doublette - bonus de temps de la doublette (4 bonus maximum) (ex : $78+6-30=54$)



Tout litige ou réclamation ne trouvant pas réponse au sein du règlement, sera étudié par le jury sportif et/ou bien le responsable sportif désigné par le DNA.

CLASSEMENT DU SLALOM :

- * Chaque doublette effectue 2 manches. La meilleure des 2 manches est prise en compte.
- * Un classement doublettes garçons est réalisé à la place obtenue (ex: 4^{ème} place sur 27 = 4pts).
- * Un classement doublettes mixtes (intégrant les doublettes filles) est réalisé à la place obtenue (ex: 17^{ème} place sur 32 = 17pts)
- * En cas d'égalité entre deux doublettes, prendre en considération l'autre manche.
- * **Le classement de l'équipe est réalisé par addition des points obtenus par les deux doublettes**
(ex : $4 + 17 = 21$ pts)
- * **La place de l'équipe est établie selon l'ordre décroissant des points obtenus par les équipes.**
- * En cas d'égalité, c'est l'addition des meilleures performances des 2 doublettes de chaque équipe concernée qui départage.
- * Lorsqu'une (ou deux) doublettes est (sont) non arrivée(s) sur aucune des deux manches, celle(s)-ci est (sont) classée(s) dernière(s), elle marque les points du nombre de doublettes au départ de sa catégorie garçons ou mixte

2.Épreuve Relais vitesse (Eau Calme) :

Équipement(à prévoir pour chaque compétiteur) :

- Bateaux monoplaces libres (kayak ou canoë monoplace) non fournis par l'organisation (bateaux directeurs type descente ou course en ligne conseillés), Chaque équipe apporte son propre matériel.

(Aucun départ ne sera autorisé si l'un de ces éléments est manquant)



L'embarcation est équipée et aménagée pour assurer son insubmersibilité même pleine d'eau en soutenant le poids du pagayeur. Gilets, dossards et chaussures fermées SONT obligatoires.

Parcours :

- *Eau calme, Distance de 200m (4x200). Course réalisée en couloir (**largeur minimum 4 mètres**).

Format de compétition (une course toutes les 8 à 10 minutes)

- * **1^e tour=Qualifications (X séries en fonction du nombre d'équipes) :Un classement scratch est établi à l'issue du 1^{er} tour pour établir les Finales.**
- * **2^{ème} tour=Finales (X finales en fonctions du nombre d'équipes).**
- * Mise en affrontement **direct de 3 à 6 équipes.**
- * Attribution d'un bonus en distance (20m ou 40m en moins) en fonction de la composition de l'équipe (voir tableau ci-dessous). Ne peuvent bénéficier du bonus que les équipes ayant **au moins une fille ou un relayeur pratiquant le canoë lors du relais en plus dans l'équipe type.**

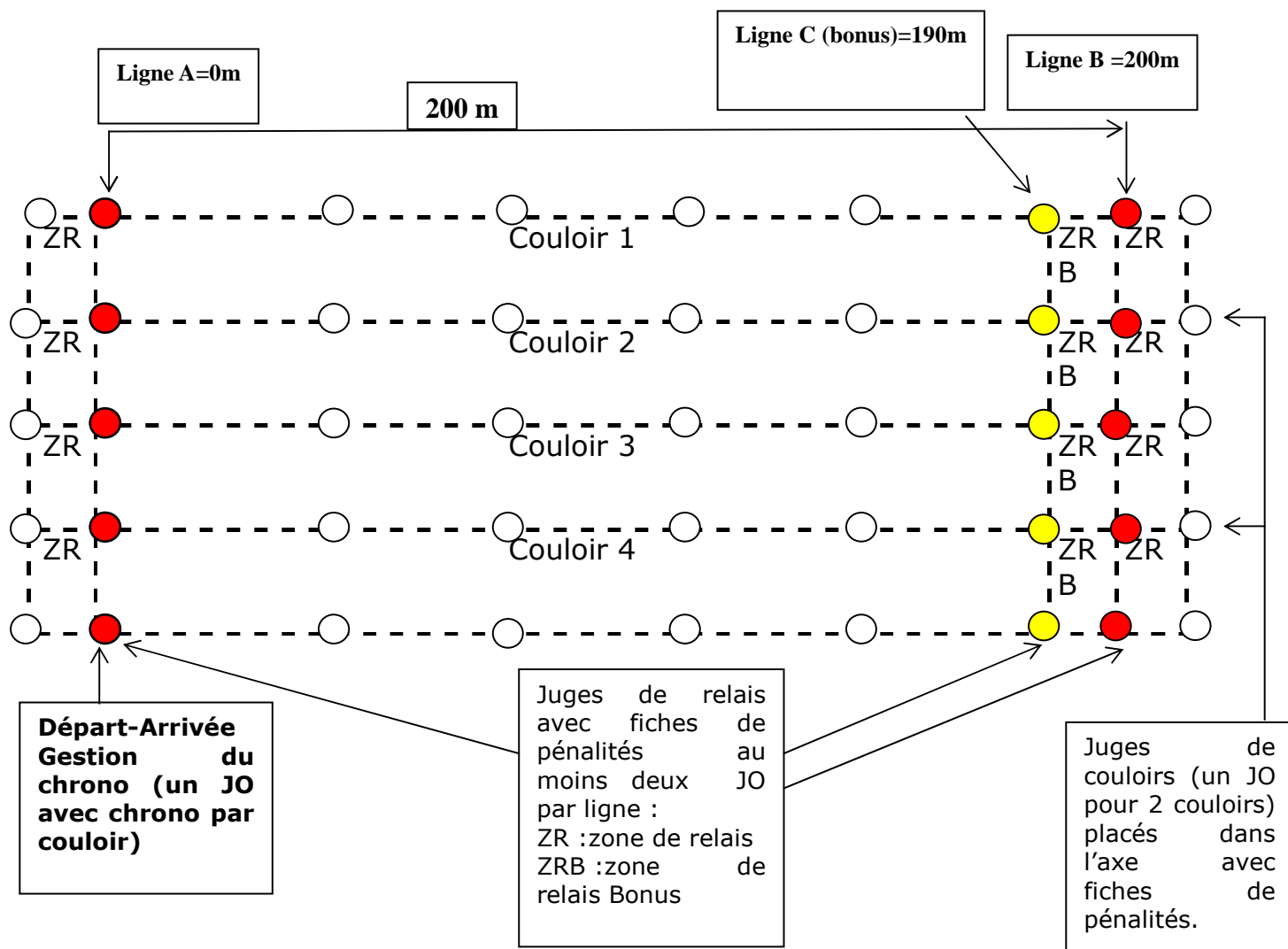
	Collège	Lycée
Equipe type	3KH + 1KF	4 KH

Compositions d'équipe possible pour bénéficier d'une remise de distance.

	COLLEGE	LYCEE
BONUS 20 mètres (2 fois 10 mètres répartis sur les 2 premiers équipiers R1 et R2)	2 KF - 2 KH 1 KF - 1 CH - 2 KH	1 KF - 3 KH 1 CH - 3 KH
BONUS 40mètres (4 fois 10 mètres répartis sur tous les équipiers R1,R2,R3 et R4)	3 KF - 1 KH 2 KF - 1 CH - 1 KH 1 KF - 2 CH - 1 KH 1 KF - 3 CH	2 KF - 2 KH 1 KF - 1 CH - 2 KH 2 CH - 2 KH 3 CH - 1 KH 4 CH

KF: Kayak Fille= CF: Canoë Fille /CH: Canoë Homme /KH: Kayak Homme /

Schéma type de la mise en place du stade de relais :



Principes de Fonctionnement :

- Les 4 relayeurs de l'équipe réalisent successivement la distance de 200m(ou 190m si bonus) en alternant le sens de navigation dans le couloir qui leur est attribué (R1 puis R2 puis R3 et R4).
- Les relayeurs doivent se mettre en place du bon côté avant le départ de la course : R1 et R3 côté ligne A, R2 et R4 côté ligne B et C.
- Le relayeur transmet un témoin flottant (type « frite » de piscine de 40cm environ) à son partenaire dans la zone de transmission de 10m (ZR ou ZRB). Ce témoin doit couvrir la distance totale de l'épreuve.
- Le mode de transport du témoin est laissé libre (porté par le pagayeur, calé dans le bateau...)

Départ :

→ Le départ du premier relayeur (R1) se fait à la pointe avant du bateau alignée sur la ligne de départ (ligne A)

→ Les départs sont donnés au coup de pistolet, un seul faux départ est autorisé. **En cas de 2^{ème} faux départ, la course n'est pas arrêtée. L'équipe à l'origine du 2^{ème} faux départ se verra attribuée une pénalité de 15 secondes.**

Parcours :

→ Le pagayeur doit naviguer dans son couloir. Le franchissement de la ligne d'eau entraîne une pénalité de 15 secondes si aucun effort n'est fait pour retourner dans son couloir.

→ En cas de perte de témoin, le concurrent devra le récupérer avant de franchir la ligne d'arrivée. Dans le cas contraire l'équipe se verra attribuer une pénalité de 1'.

Transmission :

- Les relais R2, R3 et R4 se font dans une **zone de transmission de 10m (ZR ou ZRB)** en arrière des bouées A, B ou C (en fonction de l'attribution de bonus), **bateau à l'arrêt ou lancé.**
- Lors du relais, le témoin doit être transmis dans la zone de 10m avant que **le corps du relayeur ait franchi la limite de la zone de transmission (Bouées A, B ou C)**
- Le mode de transmission du témoin doit se faire **de la main à la main pagayeur dans le bateau.** Le contact main/main doit être constaté.
- Le témoin ne doit subir aucune modification de son état (lestage interdit par exemple)
- **En cas de gêne sur des concurrents** (cas de figure en relais que l'on n'aurait pas répertorié), **la pénalité attribuée est à l'appréciation du jury sportif** afin de juger et réparer au mieux les dommages causés.
- Tout relais anticipé (corps du relayeur qui franchit la ligne de bouée avant la transmission du témoin) ou transmission non conforme entraîne une pénalité de 15 secondes.
- Un relayeur en attente qui dessale peut être remplacé par l'équipier sur l'eau derrière lui (relayeur 2 remplacé par relayeur 4). Il a la possibilité de remonter dans son bateau sur place, sans rejoindre la berge et sans aide extérieure pour finir la course. Il ne doit pas gêner les autres concurrents.

Arrivée :

- L'arrivée se juge sur la pointe avant du bateau.

- Après franchissement de la ligne d'arrivée, le dernier relayeur présentera son témoin au juge pour attester que le témoin à couvert la distance totale.

Dessalage :

- En cas de dessalage au premier tour, l'équipe sera classée dernière de sa série et au scratch après toutes les équipes qui ont réalisé les relais sans dessaler. Dans le cas de plusieurs équipes dessalées au 1^{er} tour, elles seront départagées à la distance réalisée avant dessalage pour établir les finales. Une équipe dessalée pourra participer au 2^{ème} tour.
- En cas de dessalage en finale, l'équipe sera classée dernière de sa finale. Dans le cas de plusieurs dessalages dans la même finale, elles seront départagées à la distance réalisée avant dessalage.

Performance :

- **1^{er} tour : addition du temps total du relais et des pénalités en minutes, secondes et dixièmes**
- **En finale : place à l'arrivée (Déclassement uniquement possible dans la finale concernée en fonction de l'addition du temps total en minutes, secondes, dixièmes et des pénalités).**



Tout litige ou réclamation ne trouvant pas réponse au sein du règlement, sera étudié par le jury sportif et/ou bien le responsable sportif désigné par le DNA.

CLASSEMENT DU RELAIS VITESSE :

2 COURSES : *Une série et une finale*

- *les **séries** sont **tirées au sort et chronométrées** : à l'issue, un classement sera établi pour organiser les finales (ex : 4 meilleurs temps en finale A ; 4 suivants en finale B...).
- *le classement des finales s'effectuera à la place (ex : place de 1 à 4 pour la finale A; place de 5 à 8 pour la finale B...)

Toutes les courses sont chronométrées afin de prendre en compte d'éventuelles pénalités qui peuvent entraîner le déclassement d'une équipe.

Seul le meilleur temps sur les deux courses servira pour un éventuel départage en cas d'égalité de points au classement final du combiné.

3.Épreuve de Boarder Cross kayak (Eau Vive) :

Identique pour les Collèges et Lycées. Confrontation individuelle mixte.

Deux tours: 1^{er} tour : confrontation des 4 membres de la même équipe 2^{ème} tour : confrontation individuelle de 4 compétiteurs en fonction du classement du 1^{er} tour - parcours identique.

Le Matériel:

Toutes les équipes doivent prévoir le matériel individuel suivant : Gilets de sauvetage, chaussures et pagaies de kayak plastique avec tranche non coupante. Les gilets doivent être aux normes ministérielles (arrêté du 4 Mai 1995 en cours de modification)

La forme de kayak retenue est le strim décliné en 2 formats : junior (petit gabarit) et senior (grand gabarit) :

Chaque équipe de collège Excellence (excepté les équipes des ultra-marines) fournira à l'organisation au minimum un strim junior, un casque à grille et une jupe néoprène adaptée et chaque équipe de lycée Excellence (excepté les équipes des ultra-marines) fournira à l'organisation au minimum un strim senior, un casque à grille et une jupe néoprène adaptée. Les casques doivent être aux normes ministérielles (arrêté du 4 Mai 1995 en cours de modification)

Les bateaux doivent être insubmersibles ou rendus insubmersibles par des systèmes de flottabilité à l'avant et à l'arrière. Ils doivent être équipés de cale-pieds, de cales -cuisses et de bosses. Les bateaux, les casques à grille et les jupes devront porter une marque d'identification pour permettre une restitution aisée.

Dans un cas de faible niveau de pratique d'un concurrent, un bateau gonflable ou un Sit on Top pourra être fourni par l'organisateur.

L'organisateur prévoira quelques équipements supplémentaires (bateaux, casques à grille, pagaies, jupes) pour compléter le matériel en cas d'insuffisance.

Certaines organisations pourront fournir tout le matériel (bateaux, casques à grilles...)-cela devra être précisé dans la circulaire de qualification aux Championnats de France.

(Aucun départ ne sera autorisé si l'un de ces éléments est manquant après distribution du matériel à la chambre d'appel)



Équipement obligatoire pour chaque compétiteur avant le départ:

Casque à grille, gilet de sauvetage, dossard individuel et chaussures fermées. Une pagaie de kayak plastique avec tranche non coupante, une jupe grand hiloire adaptée aux strim.

Principe de Fonctionnement :

L'épreuve consiste à parcourir une distance en eau vive le plus rapidement possible. Les départs se font par séries de 4 bateaux sur un parcours d'une trentaine de secondes pour les meilleurs. Ce parcours comprend un enchaînement de passages classe 2 minimum. Le parcours est jalonné par 2 à 4 bouées directionnelles qui orientent le cheminement des pagayeurs.

Après le départ, les bateaux ont le droit de se toucher, se croiser : c'est l'esprit même des départs groupés en confrontation directe. **Seuls des contacts de la main sur le corps du concurrent adverse ou le bateau adverse (main bateau, main corps) et les contacts du bateau ou de la pagaie sur le corps du concurrent adverse (pagaie corps, et pointe avant du bateau sur corps) amèneront les juges à sanctionner, à leur appréciation, un concurrent par une pénalité ou une disqualification.**

Format de compétition(si 60 équipes=3h) :

Départ toutes les 1'30 minutes, par 4.

1^e tour=Qualifications (X séries en fonction du nombre d'équipes) :

- les 4 membres d'une même équipe partent en même temps pour réaliser un chrono individuel de qualification.

Un classement scratch individuel (garçons et filles mélangés) est établi à l'issue du 1^{er} tour pour établir les séries du 2^{ème} tour.

2^{ème} tour=Finales (X finales en fonctions du nombre d'équipes):

- les finales seront établies en fonction des chronos du 1^{er} tour de qualifications :

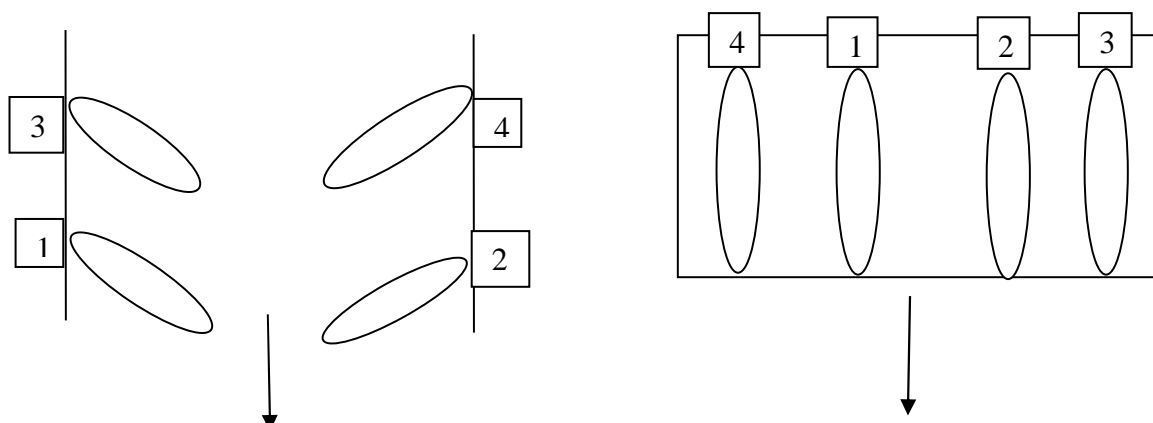
Finale A (1-4) (1^{er} au 4^{ème} temps) ; Finale B (5-8) (5^{ème} au 8^{ème} temps) ; Finale C (9-12) (9^{ème} au 12^{ème} temps)...

Le classement individuel se fera ensuite à la place : finale A :1^{er}, 2^{ème} 3^{ème} 4^{ème}
finale B : 5^{ème}, 6^{ème}, 7^{ème}, 8^{ème} etc.

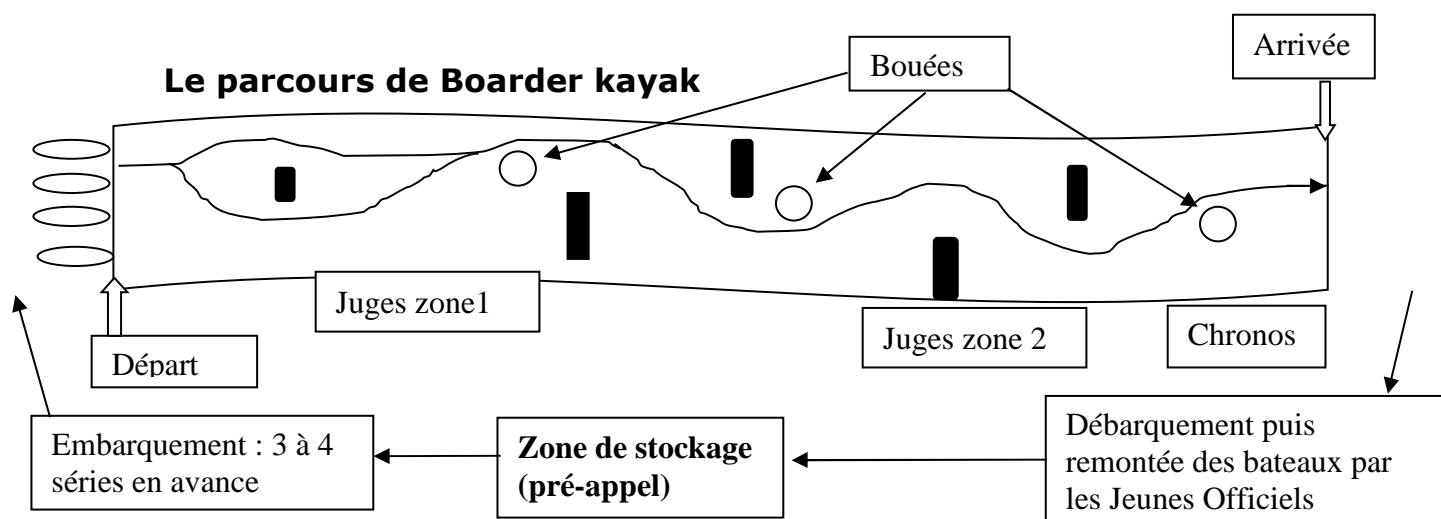
Départ-arrivée

- Le départ, en fonction de la configuration de chaque site, pourra être fait selon différentes procédures respectant 3 principes :
 - 1) Les compétiteurs sont équipés avant le départ.
 - 2) le placement des 4 compétiteurs se fait selon la stratégie d'équipe (pour le 1^{er} tour), puis en fonction de la place aux qualifications (pour les finales).
 - 3) départ arrêté et tenu (ou accroché à un élément fixe (corde...))

Procédures possibles : départ tenu pointe arrière contre berge, toboggan à l'américaine sur berge, Rampe sur l'eau, accroché à une corde à mi-hauteur...



- **Au tour de qualifications : les 4 membres d'une même équipe ensemble.**
- Les compétiteurs sont tenus au départ et se placent librement selon leur stratégie et leur potentiel sur l'un des 4 emplacements de départ.
- Lors des finales, les placements sont fonction de la procédure de départ (les meilleurs chronos de qualifications aux places centrales ou avantageuses)
- Un compte à rebours 5, 4, 3, 2, 1, top déclenche le départ et le chronomètre (1^{er} tour).
- L'arrivée est constatée pour chaque compétiteur quand le buste du pagayeur franchit la ligne d'arrivée (arrêt du chronomètre au 1^{er} tour).
- Les temps sont au dixième de seconde au 1^{er} tour.



Pénalités

- Tout départ anticipé aura pour conséquence une pénalité de 15 secondes sur le chrono réalisé (1^{er} tour) ou une disqualification au 2^{ème} tour (classé dernier de sa finale).
- Les Bouées directionnelles constituent des passages obligatoires. Tout manquement entrainera une pénalité de 15 secondes sur le chrono réalisé au 1^{er} tour et une disqualification au 2^{ème} tour (classé dernier de sa finale).
- **Pas de pénalités de contact au premier tour (même équipe)**
- **Pénalités de contact en FINALES : Tout contact avec la main ou la pagaie ou pointe avant du bateau sur le corps de l'adversaire ou avec la main sur le bateau de l'adversaire sera sanctionné par une **disqualification** (un classement à la dernière place de sa finale).**
- **Multi-disqualification dans une finale (2^{ème} tour) :** Dans le cas de plusieurs disqualifiés dans la même finale :
Si lors d'une finale, il y a plusieurs élèves disqualifiés, ils seront départagés en fonction du temps de qualification (1^{er} tour) (ex :si 2 disqualifiés dans la même finale, le plus rapide en qualification sera classé avant l'autre, mais après ceux qui ont terminé la même finale sans disqualification...)

Dessalage :

- Si un compétiteur dessale lors du premier tour, il est classé dernier de sa série...et est classé au scratch au premier tour après tous les compétiteurs qui ont réalisé le parcours complet, **si plusieurs dessalages, celui qui a fait le plus de distance avant de dessaler est classé avant l'autre dans la série et au scratch.**
- **Un Compétiteur qui dessale au premier tour pourra participer à la finale en fonction de son classement scratch du premier tour.**
- Si un compétiteur dessale en Finale, il est classé dernier de sa finale, si plusieurs dessalages dans la même finale, **celui qui a fait le plus de distance avant de dessaler est classé avant l'autre dans la finale.**
- En cas de dessalage aux 2 tours: le compétiteur sera classé selon les règles précédentes et se verra attribuer la moins bonne performance +15 secondes pour départager son équipe en cas d'égalité au classement final de l'épreuve.

Performance :

- **1^{er} tour : addition du temps individuel et des pénalités en minutes, secondes et dixièmes.**
- **En finale : place à l'arrivée (Déclassement uniquement possible dans la finale concernée en fonction des pénalités constatées).**



Tout litige ou réclamation ne trouvant pas réponse au sein du règlement, sera étudié par le jury sportif et/ou bien le responsable sportif désigné par le DNA.

CLASSEMENT DU BOARDER :

- * Chaque compétiteur effectue 2 tours. Seule la place à l'issue des finales est prise en compte.
- * Un classement individuel scratch (filles et garçons mélangés) est réalisé à la place obtenue après les finales.
- * On réalise ensuite un classement garçon et un classement fille et on attribue les points en fonction du classement par genre :
(ex: 4^{ème} place filles = 4pts, 8^{ème} place garçons= 8pts...)
- * **Le classement de l'équipe est réalisé par addition des points obtenus par les 4 membres de l'équipe.**
(ex : $4 + 17 + 12 + 9 = 42$ pts)
- * **La place de l'équipe est établie selon l'ordre décroissant des points obtenus par les équipes.**
- * En cas d'égalité, c'est l'addition des 4 temps réalisés par les 4 membres de l'équipe lors du tour de qualification qui départage (en cas d'absence de performance pour cause de dessalage, le membre dessalé se verra attribuer la moins bonne performance du tour 1 +15 secondes)

CLASSEMENT DU COMBINÉ :

*** Se fait par addition des places obtenues par l'équipe sur chacune des trois épreuves (ordre décroissant) exemple : 1^{er}, 3^{ème} et 5^{ème} = 9pts...**

*** En cas d'égalité au combiné, les équipes sont départagées par l'addition de la meilleure performance du relais, des meilleures performances des deux doublettes en slalom géant, et de l'addition des 4 performances individuelles du 1^{er} tour du boarder en secondes et dixièmes.**

NB : Si dans une épreuve , un individuel (boarder), une doublette(slalom) ou une équipe(relais) n'a pas réalisé de performance suite à un dessalage lors des 2 manches ou des 2 tours: elle se verra attribuer la moins bonne performance de l'épreuve+15 secondes pour départager en cas d'égalité au combiné.